

Legazpiko Tokiko Ekintza  
Planaren ezartze-mailaren  
ebaluaketa  
Emitzak 2010

TOKIKO AGENDA 21

*2010an Udalerrri gipuzkoarretan TA21eko  
Tokiko Ekintza Planen ezarpen-mailaren  
ebaluazioa*



TA21EKO BEHATOKIA  
OBSERVATORIO AL 21  
GIPUZKOA



GIPUZKOA  
zurekin, aurrera >

GARAPEN IRAUNKORREKO  
DEPARTAMENTUA  
DEPARTAMENTO DE  
DESARROLLO SOSTENIBLE

*Laguntza Teknikoa*





## Dokumentuaren aurkezpena

Dokumentu honek udalerrri gipuzkoarretan 2010ko TA21eko Tokiko Ekintza Planaren ezarpen-mailaren ebaluazioa egiteko laguntza Zerbitzuan udaletxe honen parte hartzetik abiatuta sortu diren emaitzak adierazten ditu.

**Tokiko Agenda 21** herri eta hiriek erabiltzen duten tresna da **garapen iraunkorrerako** konpromisoa gauzatzeko. Tokiko Agenda 21 hainbat elementuetan egituratuta dago eta horietatik azpimarratzekoak dira:

-**Tokiko Ekintza Planak** tokiko garapen iraunkorra hobetzeko asmoz 4-5 urteetan burutu beharreko ekintzak biltzen ditu.

-**Udaletxeko barne-koordinazio mekanismoak**; Tokiko Agenda 21eko batzordea, Tokiko Iraunkortasuneko batzordea... moduan izendatuak, bere existentziarekin eta kalitatearekin Planaren zeharkakotasuna bermatzea laguntzen du.

-**Herritarren parte-hartze mekanismoak** gizarte eremu guztietako entitate eta ordezkarien ikuspegia bermatzen du.

Ondoren aurkezten diren emaitzak prozesu honetako elementu guztiei burututako azterketaren emaitzak dira.



- Gipuzkoako Foru Aldundiko Ekintza Planen ebaluaziorako laguntza Zerbitzua
- Testuinguru metodologikoa
- Ekintza Planaren ezaugarriak
- Planaren ezartze-mailaren ebaluazioko emaitzak
- Aalborg konpromisoen ekarpena
- Tokiko Agenda 21en barne-koordinaziorako mekanismoaren azterketa
- Tokiko Agenda 21en inguruko herritarren parte-hartze mekanismoaren azterketa.
- Planaren eguneratzea



# TOKIKO AGENDA 21a DUTEN UDALERRI GIPUZKOARRETAN EKINTZA PLANAREN EZARPEN-MAILAREN EBALUAZIOA 2010



## Zertarako ebaluatu?

Ingurumenari buruzko informazioa eskura izan eta difusioa egin.

Aarhus-eko Hitzarmena (2001)

Herritarrak

*Edozein pertsonak eska dezake administrazio eta erakunde publikoen esku dagoen ingurumenari buruzko informazioa, baita funtzio eta zerbitzu publikoak egikaritzen eta eskaintzen dituzten erakunde pribatuen esku dagoena ere*

*Autoritate publikoak informazioa eguneratuta mantentzen, zuzena izan dadila eta konparagarria izaten saiatuko dira*

Udala



Euskal Herriko ingurugiroa babesteko Lege orokorra (3/98 Legea)

“Pertsona orok du ingurugiro osasuntsua erabili eta horretaz gozatzeko eskubidea. Eskubide honen erabiltzea bermatzeko administrazio publikoei dagokie ingurugiro-politika egokiak sustatzea”

“Pertsona fisiko zein juridiko orok ingurugiroa zaintzeko betebeharra du”

**Aarhus-eko Nazioarteko Hitzarmenak** (2001) pertsona bakoitzaren eskubideak babesten laguntzea eta, egungo eta etorkizuneko belaunaldiek beraien osasunerako eta ongizaterako egokia den ingurumenean bizitzeko eskubidea babestea du helburu.

Publikoaren eskubideak bermatzen ditu eta agintari publikoei informazioa eskuratu ahal izatearen, parte-hatze publikoaren eta justizia eskuratu ahal izatearen inguruan betebeharrak ezartzen dizkie.



## Zerbitzuaren hedadura eta helburuak

Zerbitzu hau 2005.urtean sortu zen Gipuzkoako Foru Aldundiko Garapen Iraunkorreko Departamentutik, honen helburua **Ekintza Planen urteko programazio eta ebaluaziorako laguntza teknikoa erraztea** izanik. Alde batetik, Tokiko Ekintza Planetan osotara erantsitako ekintzen ezarpen-maila aztertzea baimentzen du eta hauen ezarpenean eraginkortasuna bermatzeko kudeaketa aktiboa sustatzen du. Honekin prozesuen sendotasun eta ahulezien ikuspuntu objektibo eta zorrotz bat lortzea ahalegindu nahi da, eta honetatik abiatuz, bai udal-ekintza baita ekintza forala ere modu jarraian berrantolatu eta optimizatzea.

**Zerbitzu honen hedadura** bere hastapenetik gaur egungo programara arte handituz joan da. Nabarmendu behar da 2005-2006.urtean 9 udalerrik parte hartu zutela, eta 2010-2011. urtean 38 udalerrri parte hartzen ari direla.



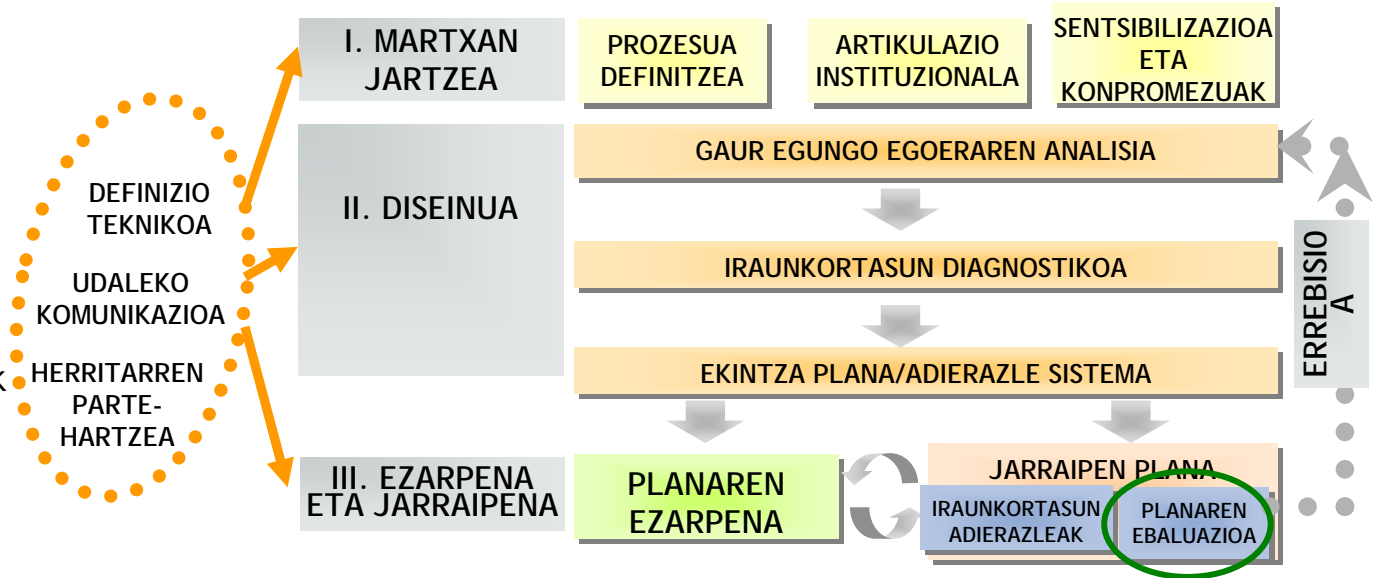
# TESTUINGURU METODOLOGIKOA



# Testuinguru metodologikoa

Tokiko Agenda 21 tokiko ezaugarriak dituen tresna da eta udalei Garapen Iraunkorreko udal estrategia bat izatea baimentzen die. Hau Ekintza Plan batean eta ezarpenerako beharrezkoak diren beste elementu batzuetan (udal-barruko koordinazio mekanismoa, herritarren parte-hartzea...) gauzatzen da

Ekintza Planaren diseinu eta martxan jartzearen prozesua grafiko honetan azaltzen da.



Ezartze-maila eta jarraipen fasean oso garrantzitsua da JARRAIPEN PLANAREN bidezko Planaren kudeaketa aktiboa. Honen martxan jartzea eta urteroko mantentzea ondorengo tresnen bidez egiten da:

- Tokiko Iraunkortasun-Adierazleen urteko kalkuluak, emaitzen bidez udal estrategiaren intzidentzia neurtzea baimentzen du.

- ezarpen planaren ebaluazioak, urteroko Plana ezarri dela aztertzea eta hurrengo urterako programazioa erraztea baimentzen du.

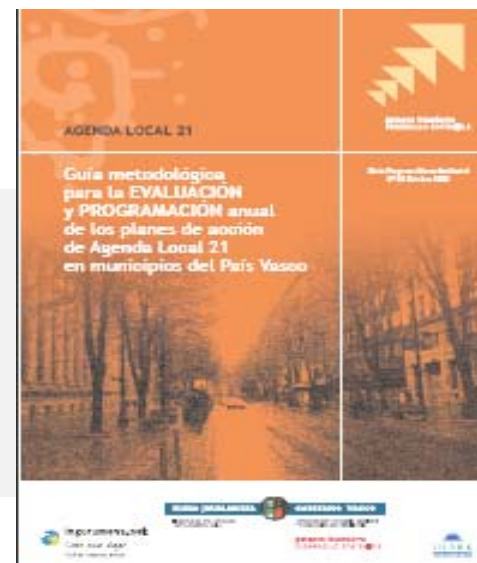
Zerbitzu honen bidez 2010ko abendura arteko Udaleko ekintza planaren ezartze-mailaren urteko ebaluaketa egin da



## Zertan datza Planaren ezartze-mailaren ebaluaketa?

Planaren ezarpenaren balorazio kualitatiboa egiteko ebaluazio taldeak URTE BAKOITZERAKO EKINTZA BAKOITZEAN EZARTZE-MAILA bat jartzen du, Udalsarea 21eko udalerrietan komuna den Gida metodologikoaren arabera.

(H)	Hasteko: 0
(Ha)	Hasita: 0,25
(Au)	Aurreratua: 0,50
(Am)	Amaitzen: 0,75
(At)	Amaituta: 1



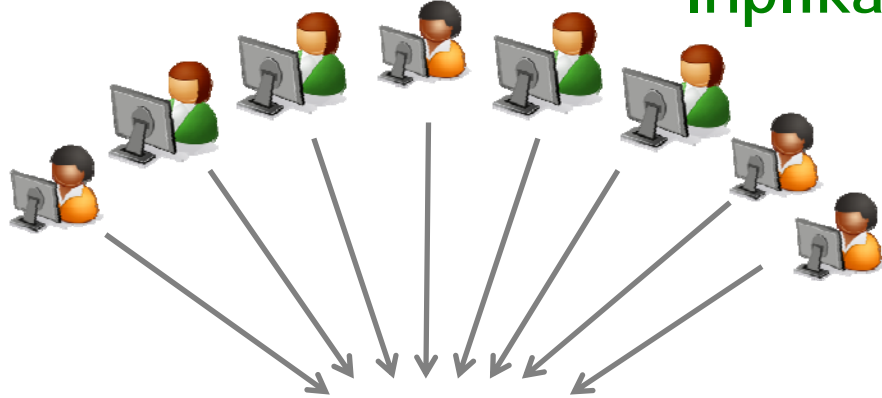
Mugi 21 Euskadin Tokiko Agenda 21 kudeatzeko diseinatu den aplikazio informatikoak ekintza bakoitzari zenbakizko balore bat esleitzen die Planean dauden ekintza guztien erlazioan. Hurrengo formularen baitan emaitzak ezarpen-portzentaia moduan ematen dira:

$$\text{Planaren Ezarpen maila} = \left[ \left[ (H \cdot 0) + (Ha \cdot 0,25) + (Au \cdot 0,5) + (Am \cdot 0,75) + (At \cdot 1) \right] / N \right] \times 100$$



# Parte hartzen duten eragileak eta euren rola

## Inplikaturako eragileak



Ekintza Planaren exekuzioan inplikaturako politiko edota teknikari arduradunak, udaleko gaitasun traspasatuak dauzkaten udal enpresak edo eskualdeko entitateak

## Prozesuaren arduraduna (eta TA21-ena)



TA21-en prozesuaren udal arduraduna

## Ebaluatzaile taldea



Programaren esparruan GFAk izendatu duen taldea, prozesuaren ebaluaketarako ahalmen espezifikokin. Izan ere, bere gaitasunak ebaluaketarako irizpide homogeneoak ziurtatzen ditu baita prozesuaren aplikazioa orokorrean ere.



## Ebaluaketa prozesuaren onurak udalerrientzat

- Modu periodikoan eta beste urte eta udalerriekin konparagarri udalerriko Ekintza Planaren ezarpen-maila orokorra ezagutzea.
- Ekintza Planaren ezarpenaren ahulezi eta sendotasun nagusiak identifikatu ( ekintzen tipologiaren, gaiaren, eragileen edo beste aldagarrien arabera), hauek zuzendu ahal izateko eta horrela ezarpena hobetu ahal izateko.
- Burututako ebaluaketatik Ekintza Planaren edukia eguneratzea erraztu eta Planaren ezarpena oztopa dezaketen mugagabetasunak zuzendu berandu baino lehen.
- Planaren esparruan data arte aurrera eramán diren ekintza guztiak modu objektibo eta zehatzean ezagutzea.
- Planaren ezarpenean udal-eragileen inplikazio maila ezagutzea.
- Politika publikoaren gardentasuna indartu herritarrei eta eragile sozial eta ekonomikoei ezarpenean egin den lanaren komunikazioa erraztuz.
- TA21ean parte hartzen duten udal-eragile taldearen parte-hartzea indartu.
- Plan honen Ekintza Planaren eta ebaluazio graduarekin koherentzian hurrengo urterako ekintzen programazioa erraztu.



# PLANAREN EZAUGARRIAK

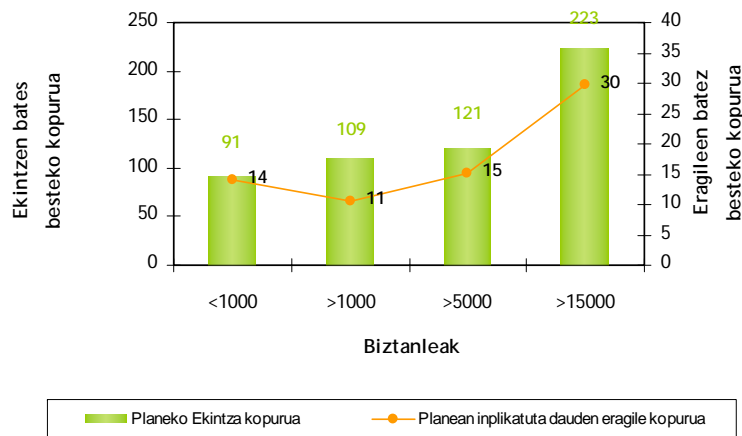


# Planaren ezaugarriak: DATUAK

Planeko ekintza kopurua: 158  
 Izaera jarraia duten planeko ekintzen portzentaia: % 21  
 Planean parte hartzen duten eragileen kopurua: 20

## PLANEN EZAUGARRIAK GLHan

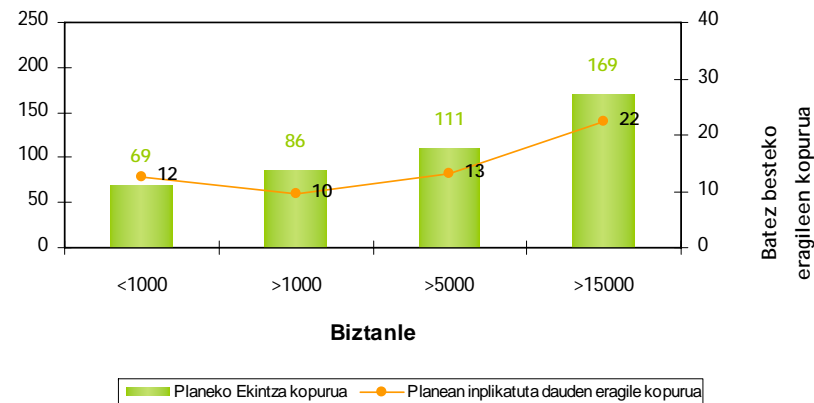
Ekintzen batez bestekoa eta Planetan inplikaturako eragileak udalerriaren tamainaren arabera



ITURRIA: 2009ko Gipuzkoako ebaluazioko laguntza Programaren emaitzen txostena (36 udalerrien batez besteko datuak)

## PLANEN EZAUGARRIAK EAEn

Ekintzetan parte hartu duten eragileek eta ekintzeen batez besteko kopurua udalerriaren tamainaren arabera



ITURRIA: 2009ko EAeko Udalsarea 21en Idazkaritza Teknikaren datuak (74 udalerrietako batez besteko datuak)



## Planaren ezaugarriak: AZTERKETA

Planeko ekintza kopurua: 158  
Planean parte hartzen duten eragileen kopurua: 20

Gure planaren ezaugarriak antzekoak diren beste udalerrien batez bestekoekin aztertzen baditugu, zera beha daiteke:

### PLANEKO EKINTZA KOPURUA

Lurraldeko batez besteko balorearekin alderatuz ekintza kopurua altuagoa da, aldagai hau ez dago identifikatuta planaren kalitate adierazle moduan, baina bai ordea kontsideratzen da Euskadiko plan batzuk beren ezarpen bideragarritasunerako handiegiak direla eta beste batzuk aldiz, mugatuak direnez oso zail egin ditzazkete joera aldaketak.

### PLANEAN PARTE HARTZEN DUTEN ERAGILEEN KOPURUA

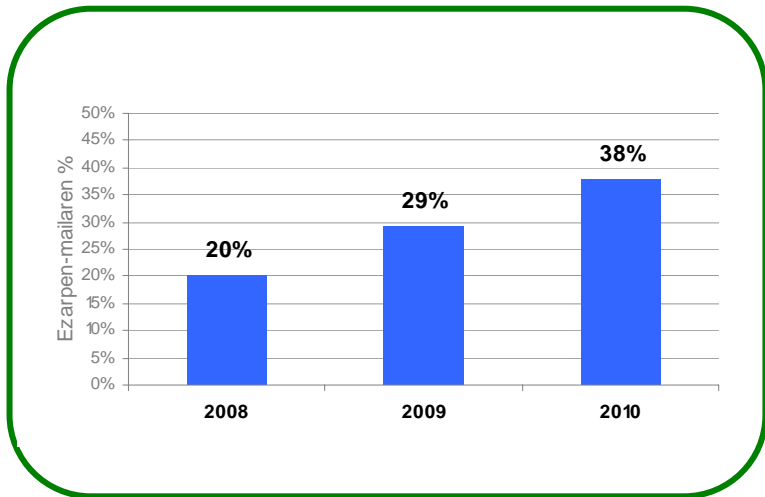
Parte hartzen duten eragileen kopurua, hau da, planaren ezarpenean esku hartzen duten udal-arduradunen kopurua, Lurraldeko batez besteko balorearekin alderatuz altuagoa da.



# PLANAREN EZARTZE-MAILAREN EMAITZAK

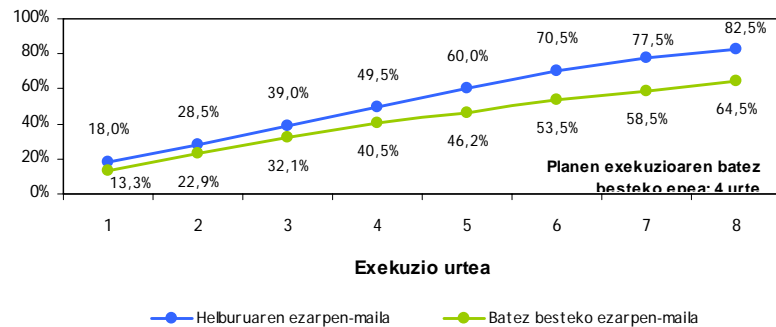


# Planaren ezartze-maila orokorra 2010ko Abendura arte: DATUAK



## BATEZ BESTEKO EZARTZE-MAILA ETA HELBURUKO EZARTZE-MAILAREN BILAKAERA GLHan

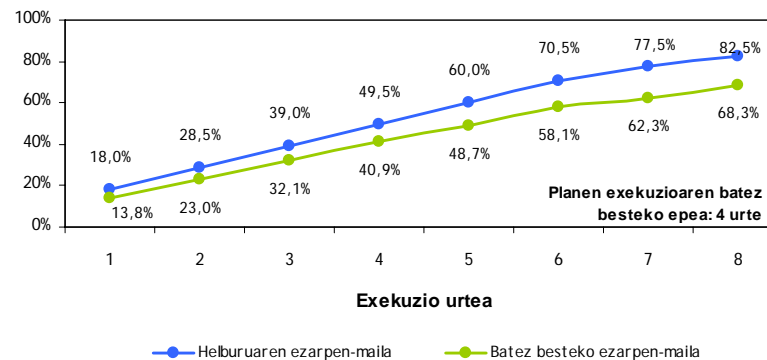
Gipuzkoako Planen batez besteko ezarpenaren bilakaera helburuarekiko



ITURRIA: 2009ko Gipuzkoako ebaluazioko laguntza Programaren emaitzen txostena (36 udalerrien batez besteko datuak)

## BATEZ BESTEKO EZARTZE-MAILA ETA HELBURUKO EZARTZE-MAILAREN BILAKAERA EAEn

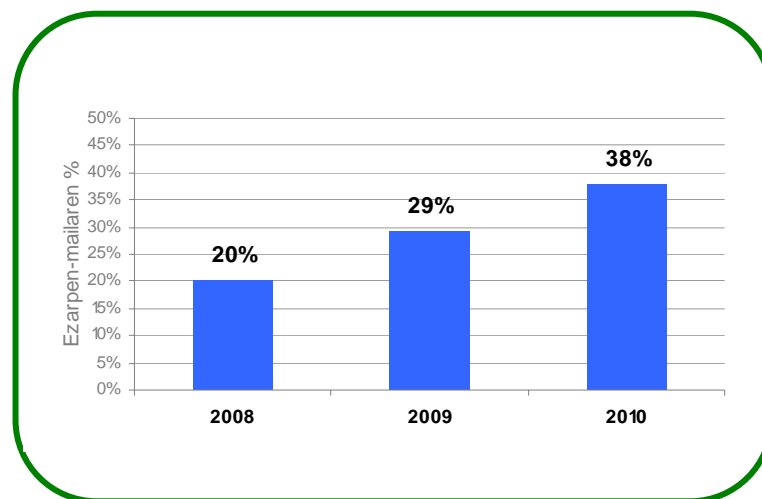
Planen batez besteko ezarpenaren bilakaera helburuarekiko



ITURRIA: 2009ko EAeko Udalsarea 21en Idazkaritza Teknikaren datuak (74 udalerrietako batez besteko datuak)



## Planaren ezartze-maila orokorra 2010ko Abendura arte: AZTERKETA



EAE mailan urtekako batez besteko ezarpen-mailaren baloreak eta helburuko ezartze-maila gure planaren ezarpen-mailaren emaitzekin alderatuz, zera beha daiteke:

### LORTUTAKO EZARTZE-MAILA



Planaren ezartze-maila moderatua da, bere 3. ezarpen urtean %38a lortu duelarik. Hau 5 urtetarako ezarpen planetan ezarrita dauden helburu komunetatik gertu dago (%39a).

### EZARTZE-MAILAREN JOERA



Ezarpen erritmoa, helburuko hazkundearekin konparatuta moderatua da. Kasu honetan, ebaluatutako azken urteko hazkuntza %9a izan da.

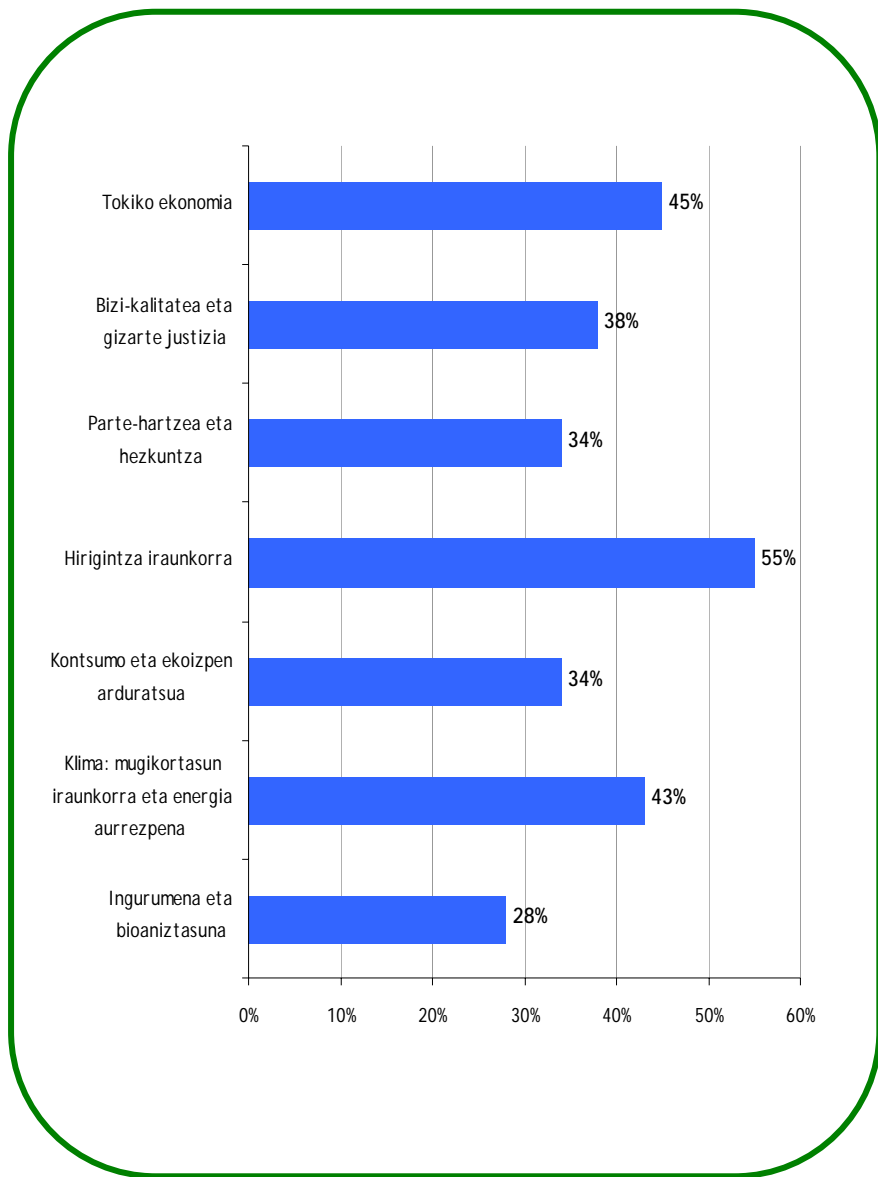
### EZARTZE-MAILA BATEZ BESTEKO DATUEKIN ALDERATUZ



Planaren ezartze-maila EAEko batez besteko baloreekin konparatuz, udalerrriak batez bestekoarekiko ezartze-maila altuagoa daukala beha daiteke. 3.ezarpen urtean, udalerrriak %38ko ezartze-maila lortu du eta denbora berdinean EAEko udalerrrien batez bestekoa %32koa da. Konparaketa Gipuzkoako batez bestekoarekin egiten badugu balorazioa antzekoa da.

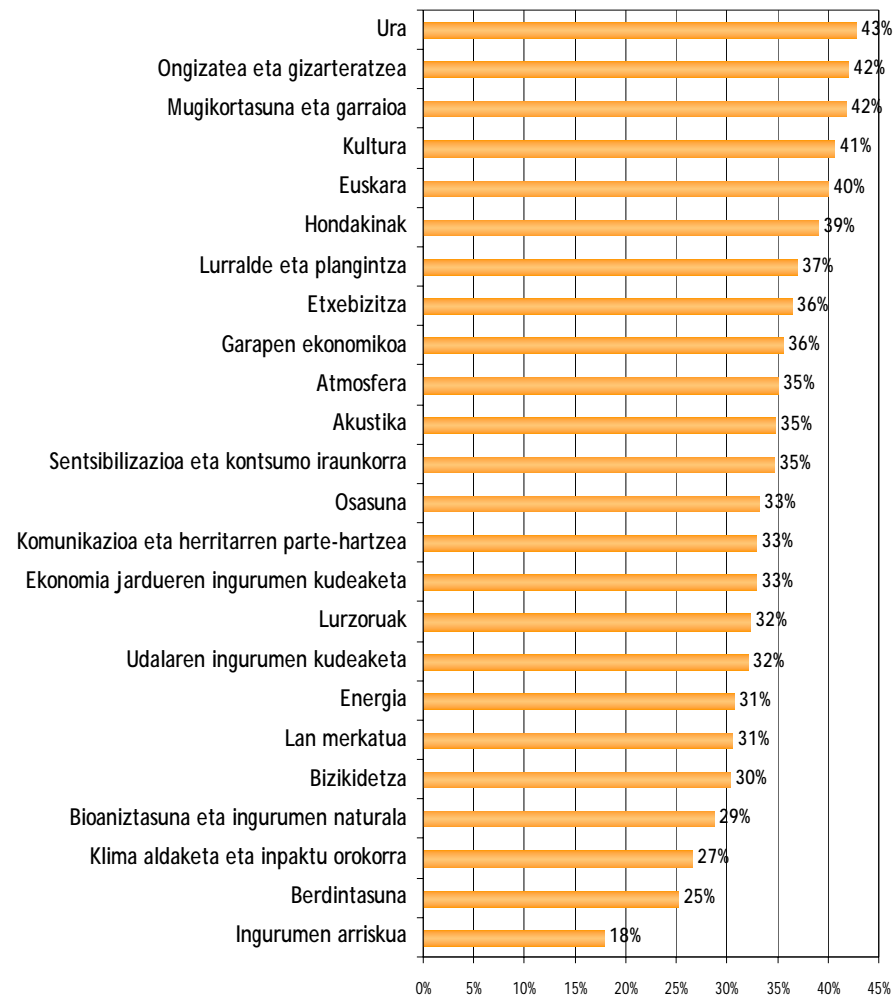


# Lerro estrategikoen arabera ezartze-maila: DATUAK



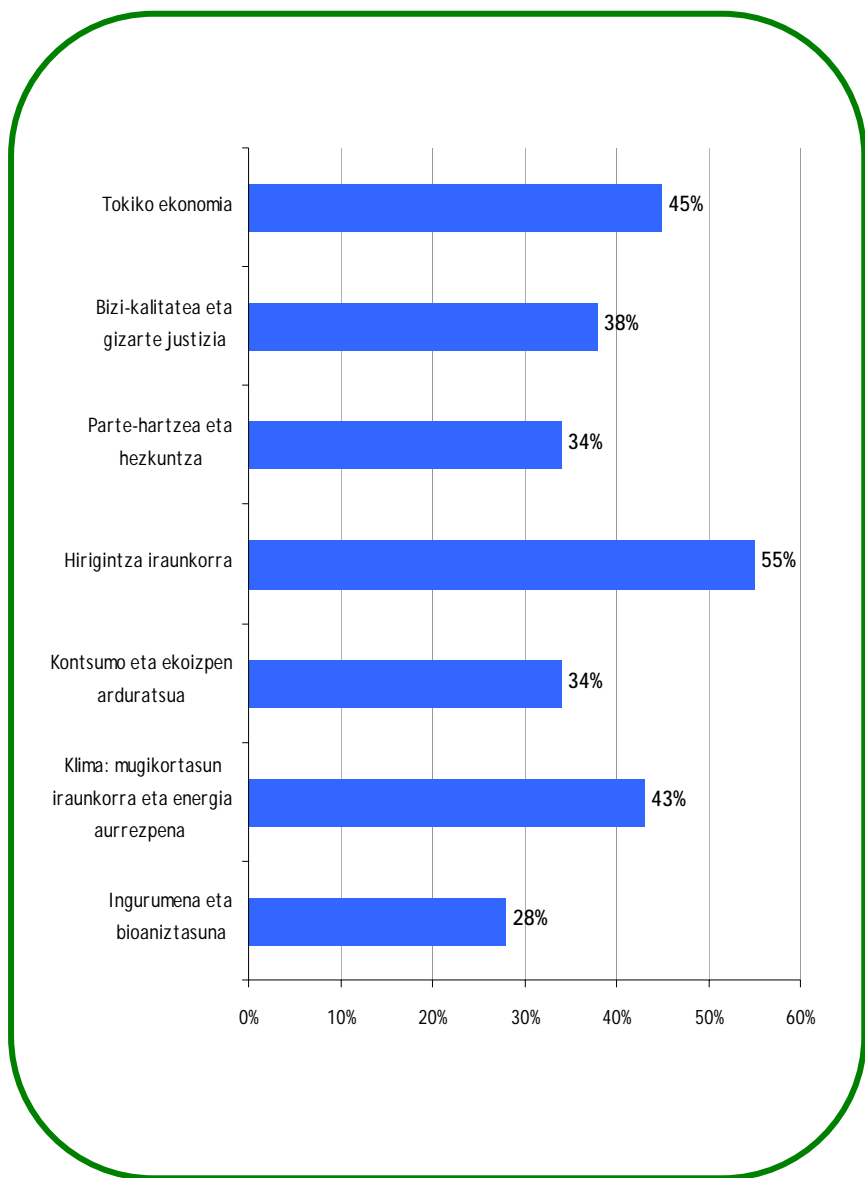
## PLANEN EZATZE-MAILAREN BATEZ BESTEKOA GAI-ESPARRUAREN ARABERA GLHan

Ezarpen-maila gai esparruaren arabera



ITURRIA: 2009ko Gipuzkoako ebaluazioko laguntza Programaren emaitzen txostena (36 udalerrien batez besteko datuak)

# Lerro estrategikoen araberako ezartze-maila: AZTERKETA



Gure Planeko lerro desberdinen ezartze-maila aztertuz, zera ikus daiteke:

## EZARTZE-MAILA ALTUENENKO LERRO ESTRATEGIKOAK



Hirigintza iraunkorrari, Tokiko ekonomiari eta Klima: mugikortasuna eta energiari dagozkien lerro estrategikoek ezartze-maila altuena erakusten dutenak dira, %55, %45 eta %43 izanik bestek beste.

## EZARTZE-MAILA BAXUENENKO LERRO ESTRATEGIKOAK



Ingurumena eta bioaniztasunari dagokion lerroak, planeko beste lerroekin alderatuz ezartze-maila baxuena dauka, %28.

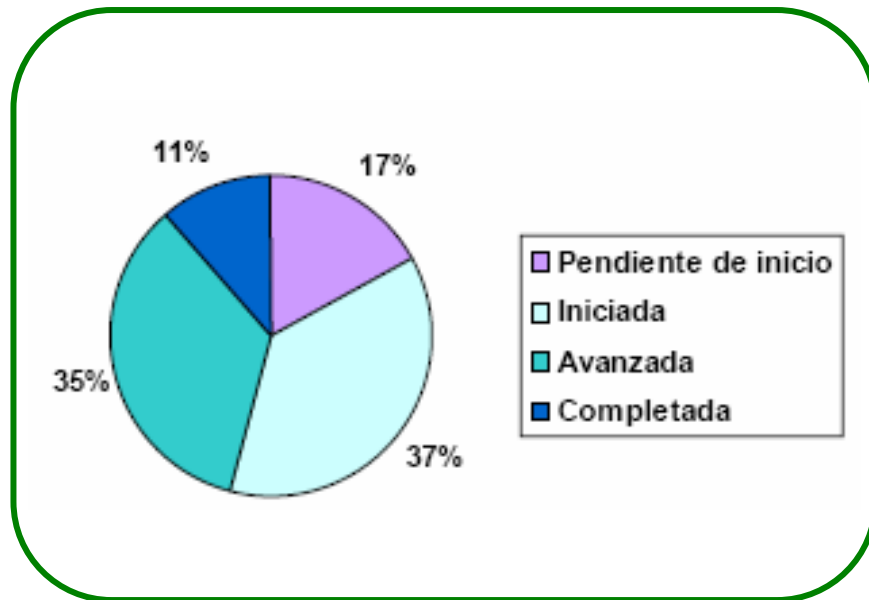
## EZARTZE-MAILA ERTAINEKO LERRO ESTRATEGIKOAK



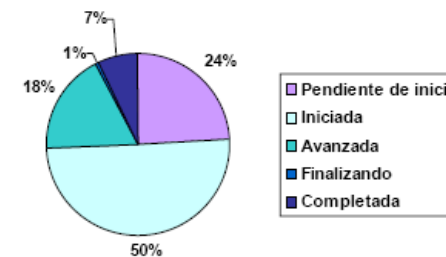
Bizi-kalitatea eta gizarte justizia, Parte-hartzea eta hezkuntza eta Kontsumo eta ekoizpen iraunkorrari dagozkien lerroek ezartze-maila ertaina erakusten dute, ezartze-maila %38 eta %34 tartean dago.



## 2010an Planeko ekintzen ezartze-maila



## 2009an ekintzen ezartze-maila



2010ko abenduan planeko ekintzen garapen-maila aztertuz zera ikus daiteke:

### LORTUTAKO EKINTZEN GARAPEN-MAILA ETA ETORIKIZUNERAKO IKUSPEGIA



Adierazgarria da ebaluatutako azken urterako, amaituta, amaitzen eta aurreratuta dauden ekintzen batura %46 izatea, Planaren erditik gertu dagoelarik. Zirkunstantzia hau eta ekintzen %83a jada 2010an hasita moduan aurkitzen direla kontutan hartuz, aurreikusi diateke orain arteko hazkunde erritmoa datorren urtean antzeko mantendu daitekeela pentsa daiteke.



# AALBORG KONPROMISOEN EKARPENA



# Aalborg konpromisoen ekarpena

Hurrengo irudian gure udalerrriaren Aalborg konpromisoen ezarpena ikusten da, burututako ekintza (Amaitzen edo/eta Amaituta) bakoitzerako konpromisoaren bidez adieraziz.

<b>2 GESTIÓN MUNICIPAL HACIA LA SOSTENIBILIDAD</b>	<b>Prioridad</b>	<b>Grado de implantación</b>
2.1.14. Elaboración de proyección de emisiones de la Administración municipal en función de equipamientos previstos y tendencias de consumo	Media	Completada
<b>3 BIENES NATURALES COMUNES</b>	<b>Prioridad</b>	<b>Grado de implantación</b>
1.2.1.Elaborar un Inventario del patrimonio y de la diversidad natural-cultural de Legazpi	Alta	Completada
<b>4 CONSUMO Y FORMAS DE VIDA RESPONSABLES</b>	<b>Prioridad</b>	<b>Grado de implantación</b>
3.3.7. Mejorar el sistema de recogida de aceite usado.	Media	Completada
<b>5 PLANIFICACIÓN Y DISEÑO URBANÍSTICO</b>	<b>Prioridad</b>	<b>Grado de implantación</b>
4.1.3. Elaboración de ordenanza de edificación y urbanización	Alta	Completada
4.1.6. Proponer la utilización de criterios de desarrollo sostenible en la urbanización y edificación de Urtatza Zaharpe.	Alta	Completada
4.2.2. Puesta en marcha del ascensor del Euskaltegi	Media	Completada



# Aalborg konpromisoen ekarpena

<b>6 MEJOR MOVILIDAD Y REDUCCIÓN DEL TRÁFICO</b>	<b>Prioridad</b>	<b>Grado de implantación</b>
2.1.1. Realización de un Plan para impulsar la Movilidad Sostenible en Legazpi.	Alta	Completada
2.1.2. Adecuación como Area 30 de la calle Patrizio Etxeberria	Alta	Completada
2.1.3. Adecuación de Latxartegi como Area 30	Alta	Completada
2.1.5. Peatonalización de Laubide kalea	Alta	Completada
2.1.6. Adecuación de carril-bici en Aizkorri kalea y Juanastegi	Alta	Completada
<b>8 ECONOMÍA LOCAL VIVA Y SOSTENIBLE</b>	<b>Prioridad</b>	<b>Grado de implantación</b>
7.1.1. Elaboración de un Plan para la Revitalización Comercial de Legazpi	Alta	Completada
7.3.1. Elaborar un Plan de Acción 2009-2015 para la comarca.	Alta	Completada
7.3.2. Realizar un "mapa virtual" de polígonos.	Media	Completada
7.3.4. Proyecto Euskadi + innova	Media	Completada
<b>9 IGUALDAD Y JUSTICIA SOCIAL</b>	<b>Prioridad</b>	<b>Grado de implantación</b>
5.2.1. Celebración del 400 aniversario de la desanexión de Legazpi	Alta	Completada



## Aalborg konpromisoen ekarpena

10 DE LO LOCAL A LO GLOBAL	Prioridad	Grado de implantación
2.1.1. Realización de un Plan para impulsar la Movilidad Sostenible en Legazpi.	Alta	Completada
2.1.5. Peatonalización de Laubide kalea	Alta	Completada
2.1.6. Adecuación de carril-bici en Aizkorri kalea y Juanastegi	Alta	Completada
4.1.3. Elaboración de ordenanza de edificación y urbanización	Alta	Completada
4.1.6. Proponer la utilización de criterios de desarrollo sostenible en la urbanización y edificación de Urtatza Zaharpe.	Alta	Completada
2.1.14. Elaboración de proyección de emisiones de la Administración municipal en función de equipamientos previstos y tendencias de consumo	Media	Completada
2.4.1. Proyecto innovador: metodología para la corresponsabilidad de la ciudadanía en la lucha contra el cambio climático.	Media	Completada
2.5.7. Divulgación sobre el uso y coste-eficiencia de las calderas de condensación a nivel doméstico	Media	Completada
3.3.7. Mejorar el sistema de recogida de aceite usado.	Media	Completada



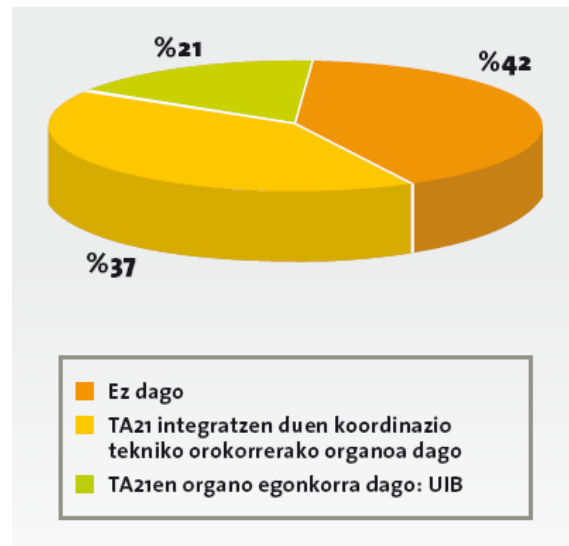
# TOKIKO AGENDA 21AREN BARNE- KOORDINAZIORAKO MEKANISMOAREN AZTERKETA



## Barne-koordinazio mekanismoaren kalitatea eta existentzia: DATUAK

Urtean 3-4 aldiz biltzen den TA21eko Batzorde teknikoa dago, zeinetan egin beharreko jardueren proposamenak egin, adierazleen emaitzen analisia eta TA21aren jarraipena egiten den besteak beste.

### BARNE-KOORDINAZIORAKO MEKANISMOAK EAEn



*ITURRIA: EAEko Tokiko Iraunkortasun Txostena 2009 (89 udalerrien batez besteko datuak)*



## Barne-koordinazio mekanismoaren kalitatea eta existentzia: AZTERKETA

Urtean 3-4 aldiz biltzen den TA21eko Batzorde teknikoa dago, zeinetan egin beharreko jardueren proposamenak egin, adierazleak emaitzen analisia eta TA21aren jarraipena egiten den besteak beste.

Udalan Planaren koordinazioa bermatzeko dagoen barne-mekanismoa aztertzerakoan, eta bide batez ezarpenean duen zeharkakotasun maila eta eraginkortasuna eta EAE mailako datuak aztertuz, zera beha daiteke:

### BARNE-KOORDINAZIORAKO MEKANISMOA



Tokiko Agenda 21erako organo finko eta esklusiboa daukan (Udal Iraunkortasunerako Batzarra edo antzekoa) (EAEko udalerrien % 21a) herri taldearen barruan aurkitzen gara.



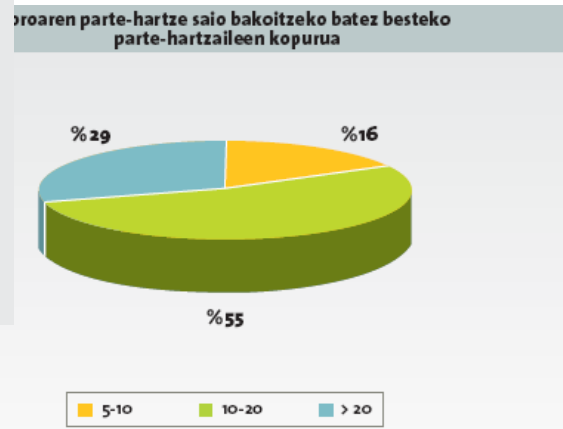
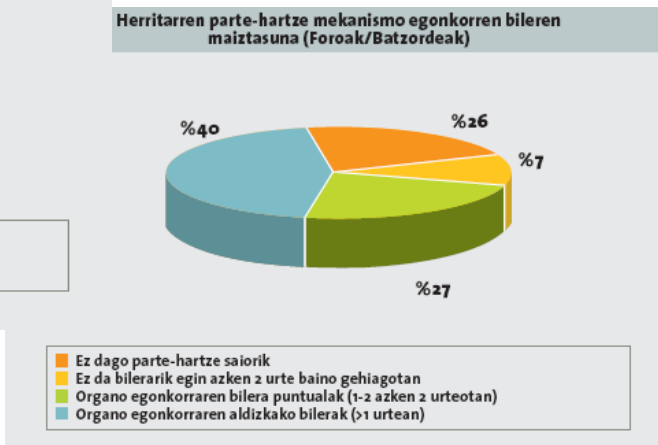
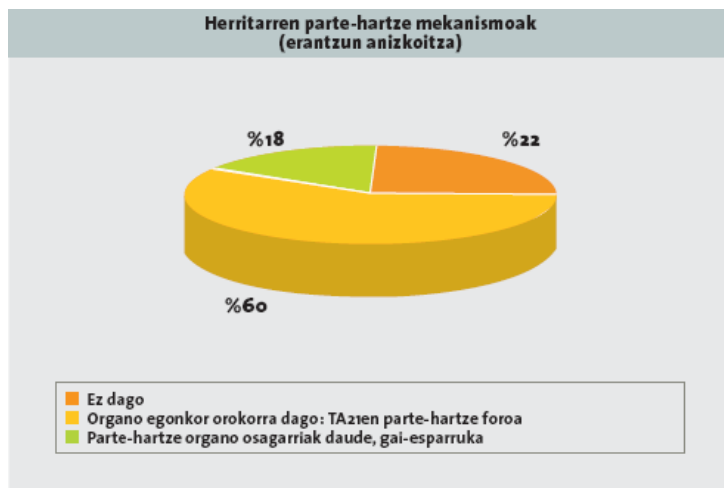
# TOKIKO AGENDA 21EN INGURUKO HERRITARREN PARTE-HARTZE MEKANISMOAREN AZTERKETA



# Herritarren parte-hartze mekanismoaren existentzi eta dinamismoa: DATUAK

Legazpin herritarren parte hartze foro egonkorra dago, 9-10 alditan bildu delarik 2010. Foro honetan informazioa emateaz gain, herrian egin beharreko jardueren inguruko proposamenak landu eta adosten dira.

## HERRITARREN PARTE-HARTZEA MEKANISMOAK EAEn



ITURRIA: EAEko Tokiko Iraunkortasun Txostena 2009 (89 udalerrien batez besteko datuak)



## Herritarren parte-hartze mekanismoaren existentzi eta dinamismoa: AZTERKETA

Legazpin herritarren parte hartze foro egonkorra dago, 9-10 alditan bildu delarik 2010. Foro honetan informazioa emateaz gain, herrian egin beharreko jardueren inguruko proposamenak landu eta adosten dira.

Planaren ezarpen eta jarraipenean talde sozioekonomiko desberdinen ordezkaritza eta gardentasuna bermatzeko herritarren parte-hartze mekanismoa aztertzerakoan eta EAE mailan aztertutako aldagai desberdinen datuak aztertzerakoan, zera ikus daiteke:

**HERRITARREN PARTE-HARTZE MEKANISMOAREN EXISTENTZIA**



**HERRITARREN PARTE-HARTZE MEKANISMOAREN DINAMISMOA**

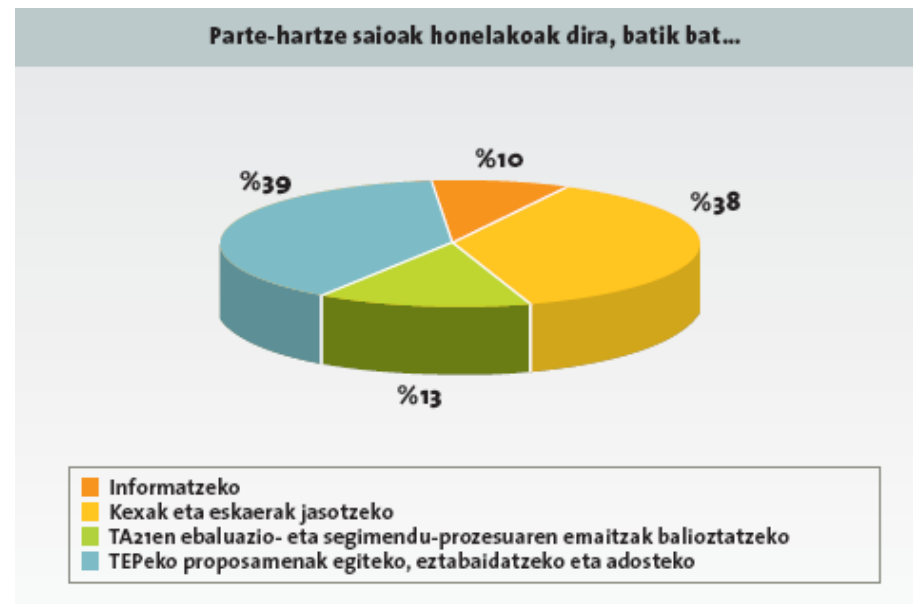




## Herritarren parte-hartzeak duen zabalera eta Planaren jarraipenean duen protagonismoa: DATUAK

Gure udalerriko foroko saio bakoitzean batez beste 25 pertsonak parte hartu dute, aurreko urteko parte hartzea mantenduz. Ekintza Planaren jarraipenari dagokionez, azken urtean egin beharreko jardueren inguruko proposamenak egin dira, adierazleen eta TA21aren jarraipena egin da, eta bestelako gaiak landu dira baita ere.

### HERRITARREN PARTE-HARTZE MEKANISMOAK EAEn



ITURRIA: EAEko Tokiko Iraunkortasun Txostena 2009  
(89 udalerrien batez besteko datuak)



## Herritarren parte-hartzeak duen zabalera eta Planaren jarraipenean duen protagonismoa: AZTERKETA

Gure udalerriko foroko saio bakoitzean batez beste 25 pertsonak parte hartu dute, aurreko urteko parte hartzea mantenduz. Ekintza Planaren jarraipenari dagokionez, azken urtean egin beharreko jardueren inguruko proposamenak egin dira, adierazleen eta TA21aren jarraipena egin da, eta bestelako gaiak landu dira baita ere.

Planaren ezarpen eta jarraipenean talde sozioekonomiko desberdinen ordezkari eta gardentasuna bermatzeko herritarren parte-hartze mekanismoa aztertzerakoan eta EAE mailan aztertutako aldagai desberdinen datuak aztertzerakoan, zera ikus daiteke:

**TA21AREN BARRUAN HERRITARREN PARTE-HARTZEAK DUEN ZABALERA**



**PLANAREN JARRAIPEN ETA FORMULAKETAN PARTE-HARTZEAN DAUKAN PROTAGONISMOA**





# PLANAREN EGUNERATZEA



## Ekintza Planaren eguneratzea

Udalsarea 21eko Ekintza Plana kudeatzeko ereduak MUGI 21aren bidez **Plana EGUNERATZEA** baimentzen du. Ezarpen-mailaren ebaluaketarako burutzen den azterketatik (edo beste azterketa sistemaren bat) abiatuz egiten da eguneratzea.

Planaren eguneratzeak ez ditu Planaren filosofi orokorrean aldaketa askorik suposatzen, onartzen du:

- EKINTZA PLANEAN KONTUAN HARTU GABEKO EKINTZAK identifikatzea, hauek burutzen ari dira eta planarekin koherenteak dira.
- BIRFORMULATU daitezkeen ekintzak identifikatzea, ekintza hauek burutzen ari dira baina ez du zehazki hasierako definizioa betetzen.
- BIKOIZTUTAKO ekintzak identifikatzea.

Ondoren, gure Plana eguneratzeko proposamenak azaltzen dira.

EKINTZAREN KODEA	AURREKO FORMULAZIOA	FORMULAZIO BERRIA
5.4.6	Creación de un grupo de trabajo para impulsar el proceso hacia la madurez de la juventud	Impulsar el proceso hacia la madurez de la juventud
7.2.2	Coordinación del servicio a empresas y emprendedores ofrecido por UGLE-UGGASA-Industrialdea en un único lugar de atención	Coordinación del servicio a empresas y emprendedores



TA21EKO BEHATOKIA  
OBSERVATORIO AL 21  
GIPUZKOA



GIPUZKOA  
zurekin, aurrera >

GARAPEN IRAUNKORREKO  
DEPARTAMENTUA  
DEPARTAMENTO DE  
DESARROLLO SOSTENIBLE

*Laguntza teknikoa*

